

# La porcelaine du Regard ouest du Pavillon frais

...ou de l'intérêt d'un (très) fastidieux remontage...

par Dominique Maisonneuve, membre de l'association Volutes

## Préambule :

Le lot de tessons de porcelaine, étudié dans le présent article, fait partie du mobilier découvert en octobre 2009, lors de l'opération réalisée dans la parcelle ouest du jardin du Pavillon frais. Cette opération visait à reconnaître les vestiges du bassin encore en place, avant que ne soient entrepris les travaux de sa restitution. La fouille du bassin a été accompagnée de celle de sa pierrée et de sa chambre de manœuvre, dans laquelle a été trouvé un important dépôt de céramique du XIX<sup>e</sup> siècle.

Cette opération a donné lieu au *Rapport de l'intervention archéologique d'octobre 2009*<sup>1</sup>.

Dans le tableau d'analyse des unités stratigraphiques inclus dans ce rapport, ce mobilier correspond à l'unité stratigraphique (US) 42, décrite ainsi :

US	Secteur	Description	Interprétation
42	PF OR	Mobilier archéologique : tessons de TC, faïence, porcelaine, verre ; morceaux de plaques calcaires peinte ou non ; quelques morceaux de marbre ; ardoise.	Comblement. Fin 19 <sup>e</sup> ou début 20 <sup>e</sup> siècle, avec mobilier 1820-1850.

Ce rapport mentionne notamment que « la strate principale de mobilier archéologique (US 42) présentait la particularité d'être uniforme, c'est-à-dire que les tessons des différents matériaux étaient également répartis sur toute la hauteur de la couche. Il s'agissait donc d'un dépôt secondaire, qui avait été brassé avant d'être versé dans le regard. Il avait été brassé et pilé, car les tessons étaient de trop petite taille pour qu'il ne s'agisse que de la cassure originelle ».

Par ailleurs, certains tessons portent des numéros d'inventaire, qui ont été retrouvés dans les registres de Trianon datant de 1839 et 1855. Ces registres renvoient à ceux du Garde-meuble de Paris par une autre série de numéros, indiquant la date d'entrée d'origine et donc de leur achat.

Les objets en porcelaine sont des pièces moyennes ou petites, de couverte blanche, unie, tirant parfois sur le gris ou le jaune. On peut répertorier plusieurs motifs en relief principalement sur des attaches d'anses, et de rares dorures.

Les plus gros objets sont des ustensiles d'hygiène (pots de nuit, cuvettes, cruches) ; les cruches peuvent être aussi des ustensiles de vaisselle. Quant aux petits objets, il s'agit pour l'essentiel d'écrivoires et de petits bols.



Prélèvement du mobilier archéologique dans le regard - Le regard en cours de vidage

<sup>1</sup> Annick Heitzmann, Domaine de Trianon : Jardin du Pavillon frais, Tome 4 : Parcelle ouest, octobre 2010.

## Déroulement du remontage :

Le travail de remontage effectué dans un premier temps a permis d'aboutir à un pré-inventaire en septembre 2010. Puis dans un second temps, j'ai poursuivi seule le remontage, sur une durée de deux ans, à raison de 3 à 4 jours par mois, ce qui a représenté environ 80 jours de travail effectif.

Mis à part leur morphologie, deux voies ont été explorées pour trier les tessons : les nuances de l'email, et les texture et couleur de la pâte.

En février 2013, il a été décidé d'arrêter ce remontage, car au stade où il était, un inventaire exhaustif des objets pouvait être établi, mis à part quelques tessons significatifs non identifiés. Toutes les formes identifiées ont été dessinées, ou les dessins déjà établis lors du pré-inventaire ont été complétés ou corrigés. Elles ont aussi toutes été photographiées, ou re-photographiées.

Il s'agit donc bien pour l'essentiel, comme le pré-inventaire l'avait suggéré, d'objets d'hygiène, excepté les écriitoires et une soucoupe.

Le résultat de ce remontage poussé peut être comparé au pré-inventaire établi en septembre 2010 :

Formes	Pré-inventaire	Inventaire après remontage
Cruches	4	9
Pots de nuits ovales (bourdalous)	4	4
Pots de nuits ronds	2	4
Bols ou coupes	1	2
Ecriitoires/encriers	3 (+ 2 couvercles)	3 (+ 2 couvercles)
Petits vases ou gobelets	5	
Cuvettes		6
Assiette	1	1 soucoupe
Total des objets identifiées	20	29
Tessons résiduels significatifs	19 fonds et 11 bords, anses	Une quinzaine+fragments d'anses

Le pré-inventaire incluait des fonds et des bords non rattachés à des formes. Le remontage approfondi a permis d'identifier des cruches et des pots de nuit ronds supplémentaires, ainsi que de nouvelles formes : des cuvettes.

Les petits vases ou gobelets ont disparu, au profit des cruches. Des fonds interprétés initialement comme fonds de pot de nuit se sont avérés faire partie de cruches.

On a ainsi abouti à 29 formes identifiées.

En juillet 2013, plusieurs objets du lot de porcelaine ont été restaurés par des stagiaires de l'Ecole de Condé. Il s'agit de l'encrier simple (Po4), des deux petits bols (Po3 et Po32), de l'écriitoire décoré et de son couvercle (Po6 et Po7), de deux cruches (Po36 et Po37), et partiellement des bourdalous (Po2, Po16, Po17, et Po18). Ces travaux de restauration ont consisté à nettoyer les tessons, puis à les réassembler à l'aide d'une colle spéciale, et enfin pour quelques objets, à procéder à des comblements à l'aide de plâtre.

## **Indications pour le catalogue :**

Toutes les dimensions sont données en cm.

Les numéros d'inventaire sont normalement sous la forme PF09-42-Poxx. Pour alléger le texte, seule la dernière partie est indiquée, soit Poxx.

PAC signifie « Profil archéologiquement complet ».

Les caractéristiques des pâtes et couvertes sont données dans le catalogue par référence au tableau suivant :

N° de pâte/couverte	Caractéristiques de la pâte		Couverte
	Texture	Couleur	Couleur émail
1	Vitrifiée	Blanc	Blanc
2			Blanc jaunâtre
3			Blanc grisâtre
4	Mate	Blanc	Blanc
5			Blanc ivoire
6		Blanc ivoire	Blanc ivoire
7			Blanc

Sauf mention contraire, les photos et les dessins sont de D. Maisonneuve.

## Catalogue :

### I. Les pots de nuit

#### 1) Les bourdalous

4 bourdalous, dont 3 quasi PAC, aucun n'ayant son « bec verseur » en pointe.

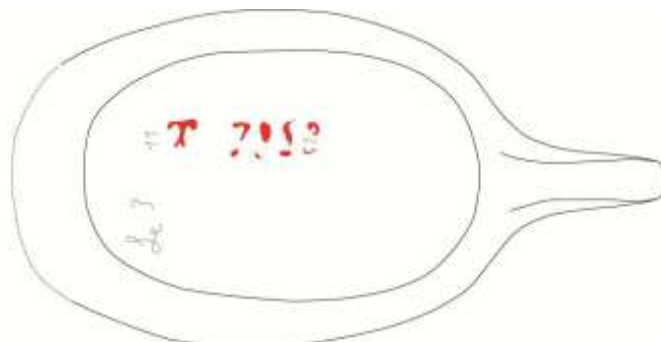
N<sup>os</sup> d'inventaire : Po2, Po16, Po17 et Po18.

Le bourdalou Po18 est sans fond, ne subsistent qu'un morceau de panse et un bord avec l'anse.

Pâte/couverte : n<sup>o</sup>4 et 5, avec la base brute (i.e sans couverte).

Les anses sont simples, de section ovale aplati sans trace du moulage.

Principales dimensions : base 14,8 x 9,5 ; section anse 2,3 x 1,2 (près de l'attache haute).

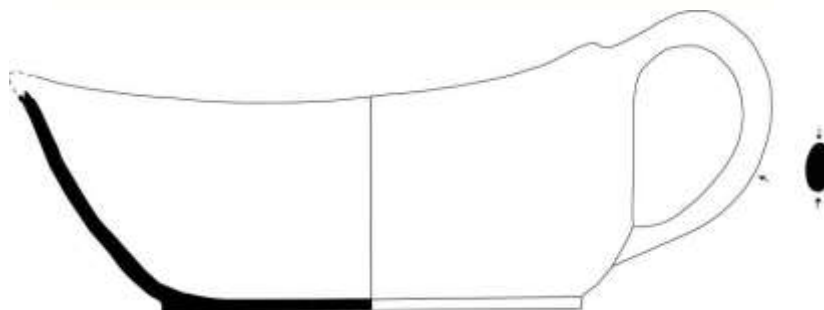


En noir : inscription gravée  
En rouge : inscription peinte

0 5 cm

Vue sous la base

PF09-42-Po2



0 5 cm

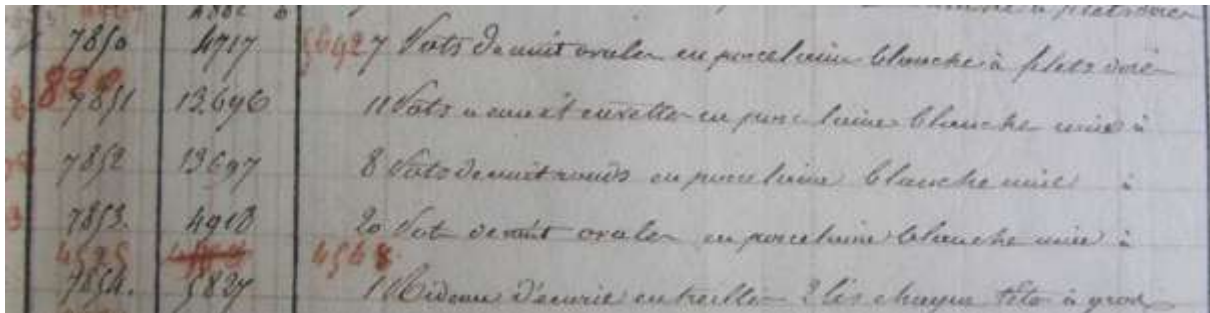
PF09-42-Po16

Inscriptions :

N° inventaire	Inscriptions sous la base
Po2	« T 7853 » en peinture rouge et « Le 3... » en gravure
Po16	« T 7850 » en peinture rouge et « Le 32-2 » en gravure
Po17	Traces de peinture rouge et « Le 3... » en gravure

Deux de ces « pots de nuit ovales » portent les numéros d'inventaire 7850 et 7853 ; ils appartenaient donc respectivement à des séries de sept pots à filets dorés et de vingt pots unis, que l'on retrouve à la page 69 de l'inventaire de Trianon (cote T E12). Aujourd'hui, la dorure du bourdalou n° 7850 (Po16) a disparu.

Les deux séries proviennent du magasin central de Paris, où elles portaient respectivement les n° d'inventaire 4717 et 4918 ; elles sont entrées dans l'inventaire de Trianon le 26 octobre 1839.



Extrait de l'inventaire de Trianon, 1839 (T E12)

Ces bourdalous proviennent certainement de Sèvres car il n'y a que cette manufacture qui est capable d'en produire.

## 2) Les pots de nuit à lèvres enroulées

3 pots : PAC

N°s inventaire : Po13, Po14 et Po15

Pâte/couverte : n°4 (Po13), n°6 (Po14), n°3 (Po15)

Anses de section ovale aplati, avec trace de moulage sur la face externe

Principales dimensions : Po13 et Po14 Ø base 10,2 ép. panse 0,5 ; Po15 Ø base 10 ép. panse 0,4

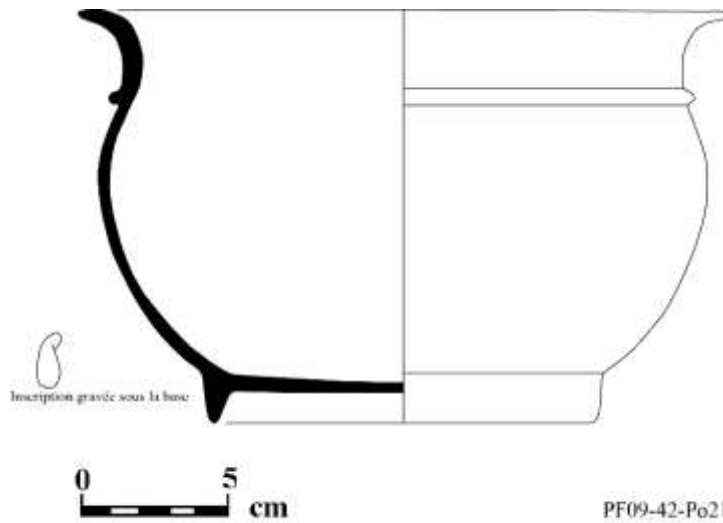


Po13



Inscription sous la base de Po13





Inscription : marque gravée sous la base

## II. Les cuvettes

### 1) Les cuvettes à bord éversé

4 exemplaires : PAC

N<sup>os</sup> d'inventaire : Po8, Po9, Po10 et Po11

Pâte/couverte : n° 6 et 7

Principales dimensions : Po8 Ø base 13,6 ép. max. panse 0,6 ; Po9 Ø base 13,8 ép. max. panse 0,6 ; Po10 Ø base 14 ép. max. panse 0,5 ; Po11 Ø base 13,5 ép. max. panse 0,7

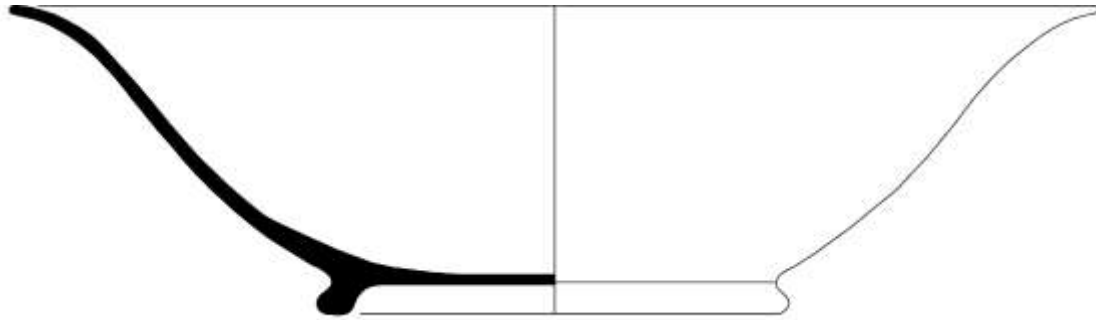


Po8



Po8 (inscription sous la base)





PF09-42-Po8

Inscriptions :

N° inventaire	Inscriptions sous la base
Po8	gravure de chiffres et 2 signes géométrique + peinture rouge
Po9	Gravure : « 35( ?) – 4 »
Po10	gravure légère de chiffres, illisible
Po11	gravure légère de chiffres, illisible

La cuvette Po8 comporte à trois endroits des traces de réparation, sous forme de trous d'agrafes (cf. photo ci-dessus).



## 2) Les cuvettes à bord à marli

2 exemplaires : PAC

N° d'inventaire : Po12 et Po34

Pâte/couverte : n°6 (Po12) et n°1 (Po34)

Principales dimensions : Po12 Ø base 13,8 ép. max. panse 0,5 ; Po34 Ø base 16,4 ép. max. panse 0,5

Formes de base annulaire différentes

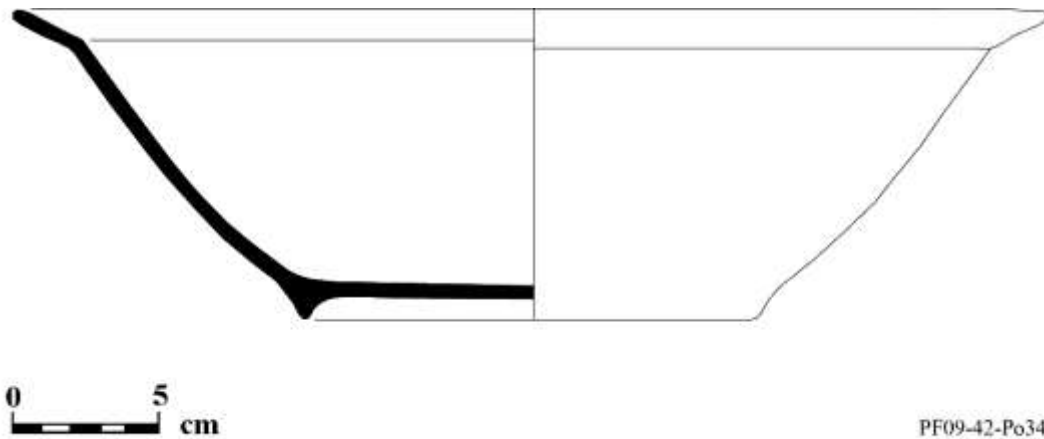


Po12

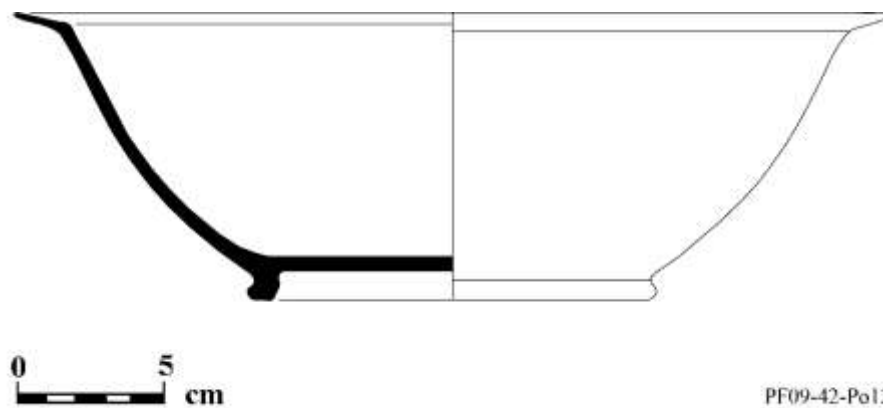


Po34





PF09-42-Po34



PF09-42-Po12

### III. Les cruches

#### 1) Les cruches à moulures sous le col

4 exemplaires : 3 PAC (Po1, Po36, Po37) et un avec haut et bas non assemblables (Po20)

N<sup>os</sup> d'inventaire : Po1, Po20, Po36 et Po37

Pâte/couverte : n°1 (Po20, Po36 et Po37), n°3 (Po1)

Principales dimensions : Po36 Ht 21, Ø base 10,7, Ø au col 10,2, ép. max. panse 0,5 ; Po37 Ø base 10,7, Ø au col 10,3, ép. max. panse 0,4 ; Po20 Ø base env. 9,5, ép. max. panse 0,4 ; Po1 Ht 21, Ø base 10,4, ép. max. panse 0,4

Les moulures sont formées de deux cordons parallèles serrés l'un contre l'autre.



Po36 : de gauche à droite, après remontage, en cours de restauration, et attache basse d'anse avec motif à palmette



**Po36 : Fond, tesson avec numéro d'inventaire (avant remontage), et à droite, haut d'anse (attache sur le bord)**

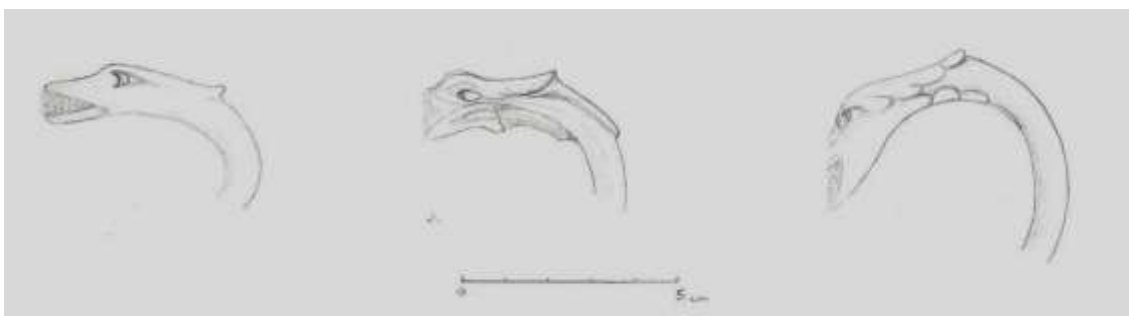


**Po37 (après restauration) – A droite, attache basse d'anse avec motif à palmette**

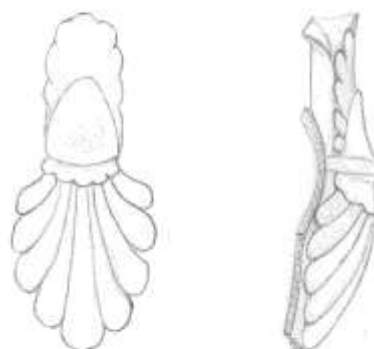
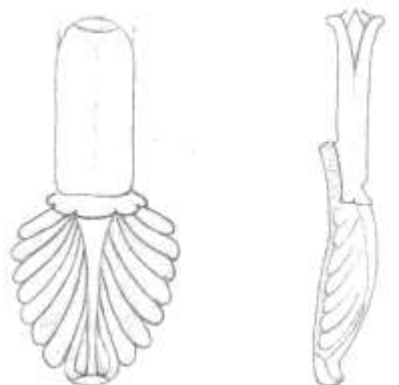
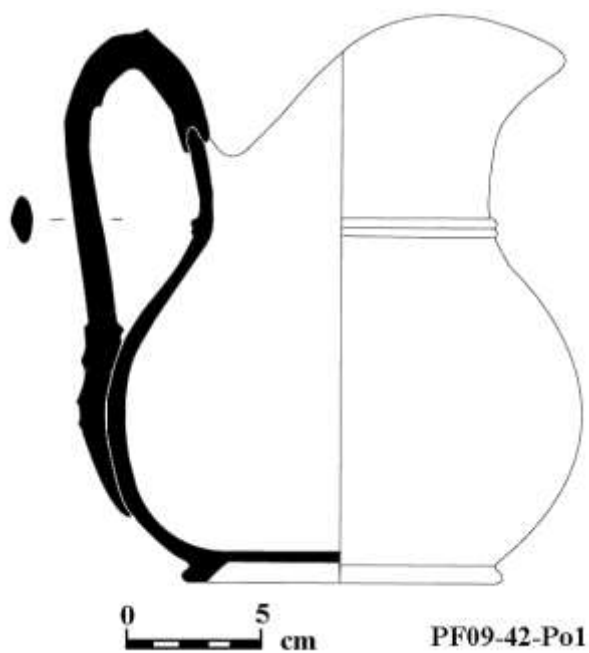


**Po1 à gauche, haut de Po37 à droite (avant restauration)**

**Anse de Po1, en tête de chimère, vues de profil et de face (attache haute)**



**Motifs de chimères en haut d'anses en porcelaine (de gauche à droite : Po36, Po37, Po20) © A. Bats**



**Motifs de palmettes sur les anses des cruches en porcelaine (Po36 en haut, Po1/Po37 en bas) © A. Bats**

Inscriptions : sous la base de Po36, « 761 » en caractères noirs, effacés lors de la restauration (cf. photo ci-dessus). Ce numéro se retrouve dans l'inventaire de Trianon (cote T E9).

## 2) La cruche sciée

Cet objet avait été initialement considéré comme un pot de nuit, et deux tessons de bord qui comportaient un filet doré, lui avait été inopportunément associés (cf. photo ci-dessous). Ces deux tessons font en réalité partie de l'un des deux petits bols.

PAC (après transformation)

N° d'inventaire : Po33

Pâte/couverte : n°3

Principales dimensions : Ø base 11,5, ép. max. panse 0,6, Ht 7,2

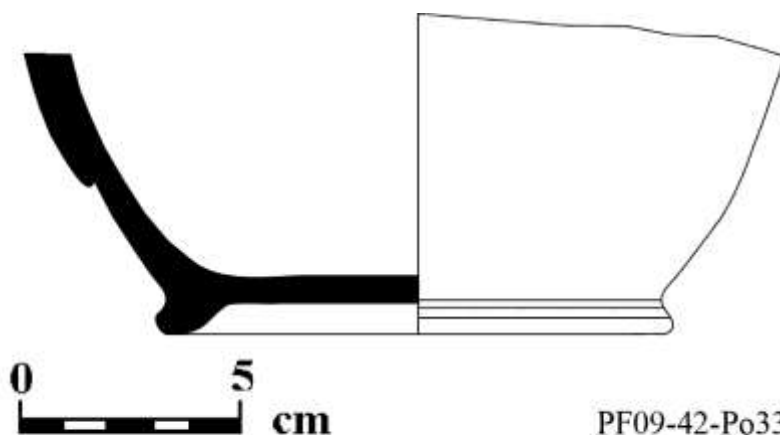
Traces de filet doré sur le pourtour de la base annulaire, et attache basse d'anse à motif de palmette doré



« Pot de nuit » à décor doré (avant remontage approfondi)



Po33 après remontage



Inscriptions : gravure sous la base « I » ou « H » ?

### 3) Les cruches à carène

4 exemplaires : 2 PAC par extrapolation (Po23 et Po24)

N<sup>os</sup> d'inventaire : Po23, Po24, Po25 et Po26

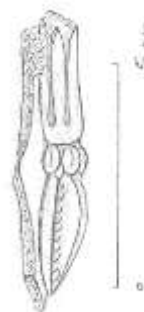
Pâte/couverte : n<sup>o</sup>6 pour les 4

Principales dimensions : Po24, 25, 26 Ø base 8,5, ép. panse 0,45-0,6 ; Po23 Ø base 9, ép. panse 0,6 ; Po23 : épaule carénée avec strie à la jonction, base annulaire conique avec décor en strie, anse à motif de bouton végétal à la base

Po 24, 25 et 26 : épaule à carène simple, base annulaire à surface brute et à bord arrondi, anse indéterminée



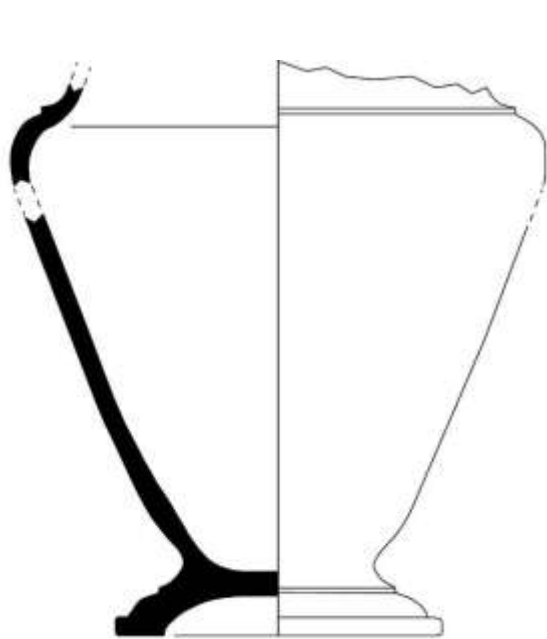
Po23 (bas et haut)



Po23 : Attache basse d'anse à motif de bouton végétal – Dessin © A. Bats



Po24 (bas et haut)

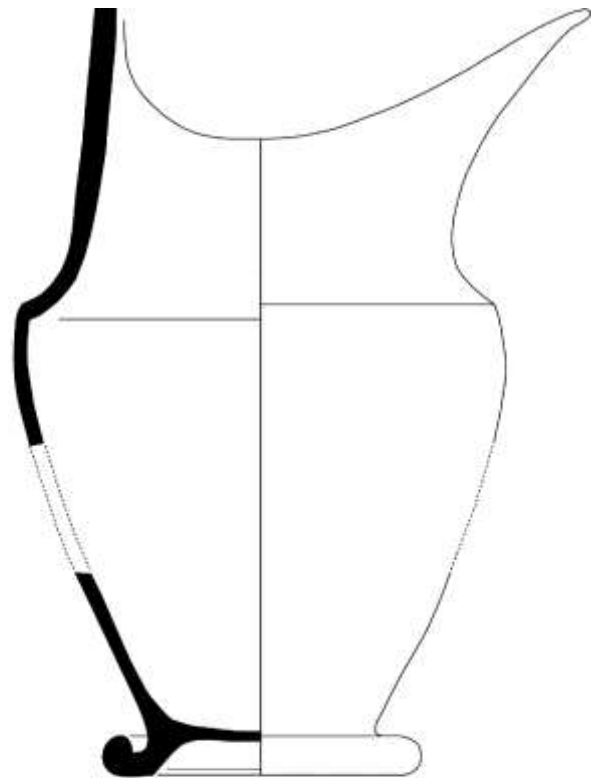


Inscription gravée sous  
la base

*18*



PF09-42-Po23



PF09-42-Po24

#### IV. Les écriitoires et encriers

##### 1) Écritoire décoré

PAC

N<sup>os</sup> d'inventaire : Po6, Po7 (couvercle)

Pâte/couverte : n°1

Encrier dans coupelle avec 2 supports de porte-plume, décor de blason royal bleu, couvercle avec bouton cassé et une ébréchure sur le bord (dessous brut), un demi-couvercle en plus

Principales dimensions : Ht 3,2, Ø bord encrier central 4,6, ép. max. panse 0,3 ; couvercle Ø 4,5, ép. max. 0,4



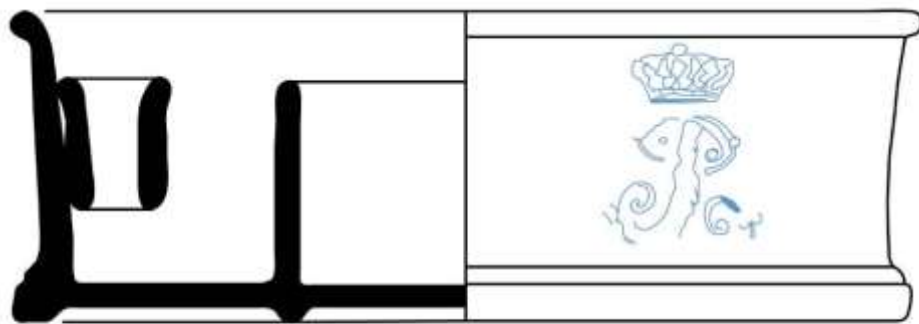
Po6 (vue de haut)



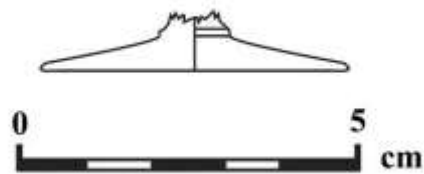
Po6



Po6 – Chiffre royal (détail)



PF09-42-Po6



PF09-42-Po7

Le chiffre correspond à celui de Louis-Philippe ; à titre d'exemples :

- a) Sur le site <http://www.cristal-et-porcelaine.com>, on trouve deux propositions :



- ✓ Porcelaine de Sèvres, année 1845, partie de service de table du roi Louis-Philippe pour le château de Trianon à Versailles ; porcelaine blanche, Chiffre LP sous couronne royale en rouge. Il s'agit de pièces de service utilisées par les officiers du Roi.



- ✓ Porcelaine de Sèvres, année 1841, plat rond en porcelaine blanche, Chiffre LP sous couronne royale or ; plat utilisé par le service des bals du roi Louis-Philippe.
- b) Sur le site ANTICSTORE, on trouve une proposition :
- ✓ Pot à macérations en porcelaine de Sèvres, du service des officiers de Louis-Philippe monogramme dorée , du Trianon de Versailles en parfait état.



## 2) Autre écritoire ou encrier

N° d'inventaire : Po5

Pâte/couverte : n°7

Parois fines, deux supports de porte-plume, base cassée donc de forme indéterminée, bord indéterminé, dépôt calcaire face interne

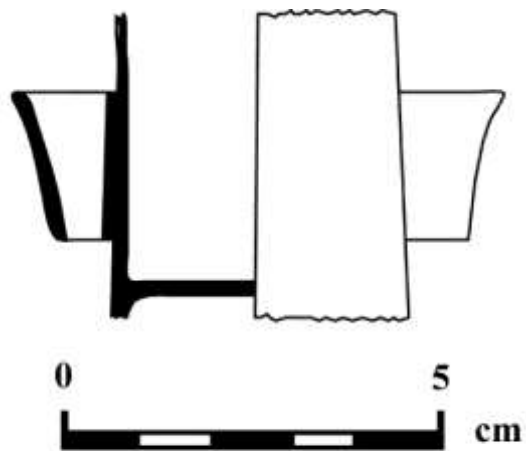
Principales dimensions : Ht 4, Ø base (cassée) env. 5,4, ép. max. panse 0,2



Po5



Po5 (vue d'en haut)



PF09-42-Po5

### 3) Encrier simple

PAC, objet quasi complet

N° d'inventaire : Po4

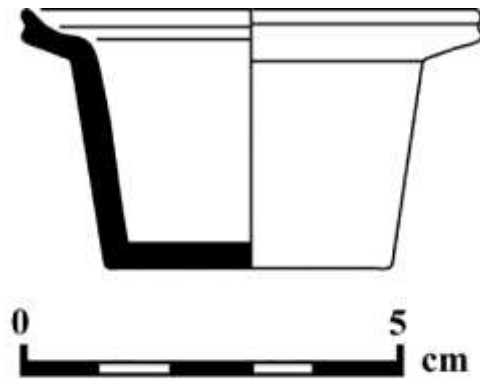
Pâte/couverte : n°1

Bord mouluré à l'extérieur

Principales dimensions : Ht 3,5, Ø bord 5,8, Ø base 4



Po4 : après remontage (à gauche) et après restauration



PF09-42-Po4

V. Autre mobilier : bols, soucoupe

1) Bols ou coupes

2 exemplaires : 2 PAC

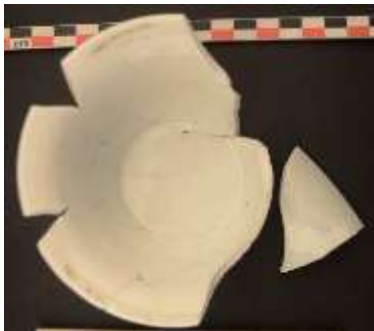
N° d'inventaire : Po32 et Po3

Pâte/couverte ; n°3 pour Po32, n°1 pour Po3

Bord éversé, base brute

Po3 : traces de filet doré sous la lèvre face interne

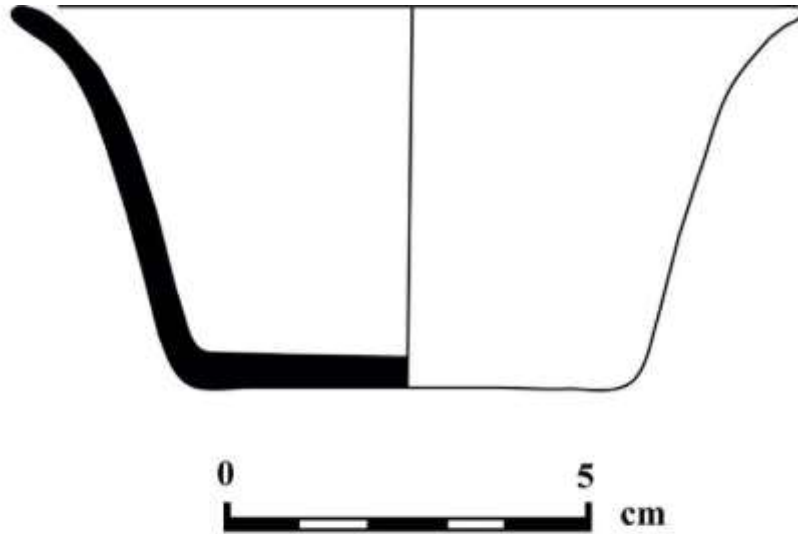
Principales dimensions : Po32 Ø bord 12,7, Ø base 6,5, Ht 5,2 ; Po3 Ø bord 10,5, Ø base 6, Ht 5,5 ; ép. panse 0,4 pour les deux.



Po3 : vues d'en haut et de face



Po32 : vues d'en haut et de face, après restauration



PF09-42-Po3

2) Soucoupe

PAC

N° d'inventaire : Po31

Pâte/couverte : n° 2

Base annulaire, bord à accolades, décor de guirlande végétale en relief sur le pourtour face interne

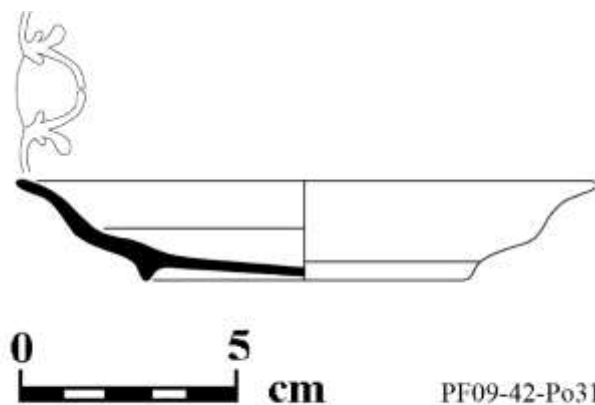
Principales dimensions : Ht 2,4



Po31 (vue de profil)



Po31 (vue d'en haut)



PF09-42-Po31

## **VI. Analyse des tessons « résiduels »**

Le lot **Po27** est composé de 49 tessons de fond, ou de bas de panse avec attache probable à un fond. Les fonds sont glaçurés sur les deux faces, ils n'appartiennent donc pas aux formes identifiées ayant une base laissée brute (bourdalous ...). Trois tessons font partie d'une base annulaire.

Le lot **Po28** est composé de 31 fragments d'anses, n'ayant pas pu être attribués à une forme identifiée. Il comprend notamment 12 tessons de panse avec traces d'attache d'anse, et 4 avec départ d'anse bien marqué.

5 tessons font partie d'une anse de section ovale aplati, dont un avec une attache haute sur lèvres. L'un des tessons d'anse se distingue des quatre autres par sa couleur (ivoire au lieu de blanc) et il ne porte pas de traces de moulage sur les faces interne et externe.

Enfin 10 tessons appartiennent à des anses de section rectangulaire. 4 constituent une anse quasi complète, seule l'extrémité de l'attache haute étant manquante.

Il y a aussi 2 attaches basses et 4 tessons d'anse.



**Anse de section rectangulaire (fait partie du lot Po28)**

Le lot **Po29** est constitué de 3 tessons de fond et 1 tesson de bord.

L'un des tessons de fond est de forme polygonale et porte une gravure sous la base.

Un tesson de fond a une base laissée brute, une pâte grisâtre et une panse en S.

Le troisième tesson de fond a la forme classique d'un fond de soucoupe, sans être compatible avec Po31.

Le tesson de bord correspond à celui d'une assiette plate à marli de 26 cm environ de diamètre.



**Po29**

Le lot **Po30** comprend 3 tessons de bord, de pâte et glaçure grises, avec panse cylindrique et marli quasi perpendiculaire, et 7 tessons appartenant probablement à une même forme, pâte jaune, glaçure jaune ivoire finement craquelée.



**Po30**



**Bord à marli horizontal (fait partie de Po30)**

Le lot **Po35** comprend une cinquantaine de tessons de morphologie particulière (fragment de col ou d'épaule, par exemple).

Un tesson semble être un bord d'encrier : la lèvre est éversée et décorée d'une fine moulure à l'extérieur. Il reste une partie de plateau supérieur avec une trace de perforation.



**Fragment de bord d'encrier (lot Po35)**

Le lot **Po19** est un lot de tessons de panse, pâte/couverte n° 4-7 ; le lot **Po22** est un lot de tessons de panse, pâte/couverte n° 1-3.